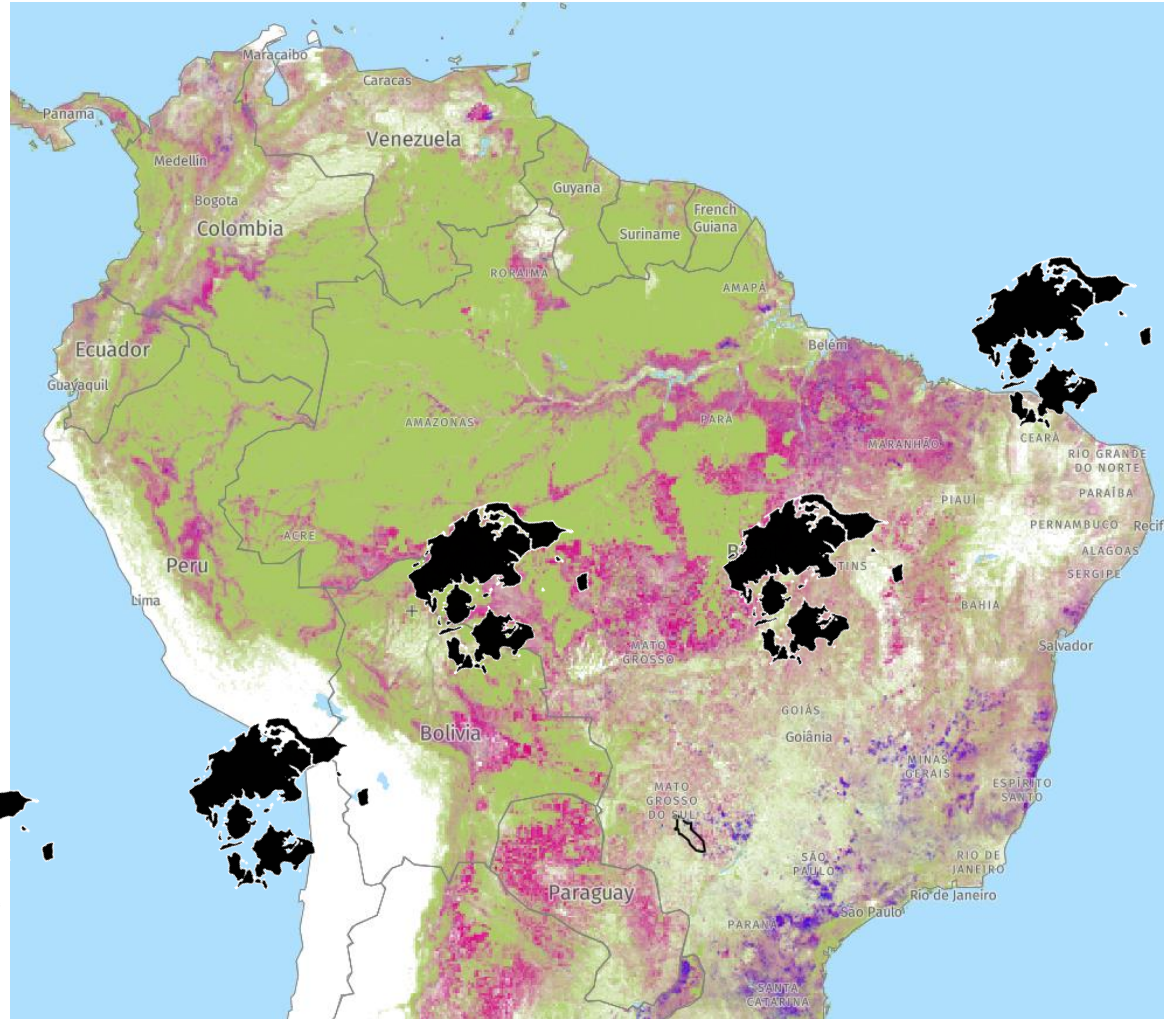


# Biodiversitetskrisen i et lokalt-globalt perspektiv



[anders.barfod@bios.au.dk](mailto:anders.barfod@bios.au.dk)



# Global - lokal

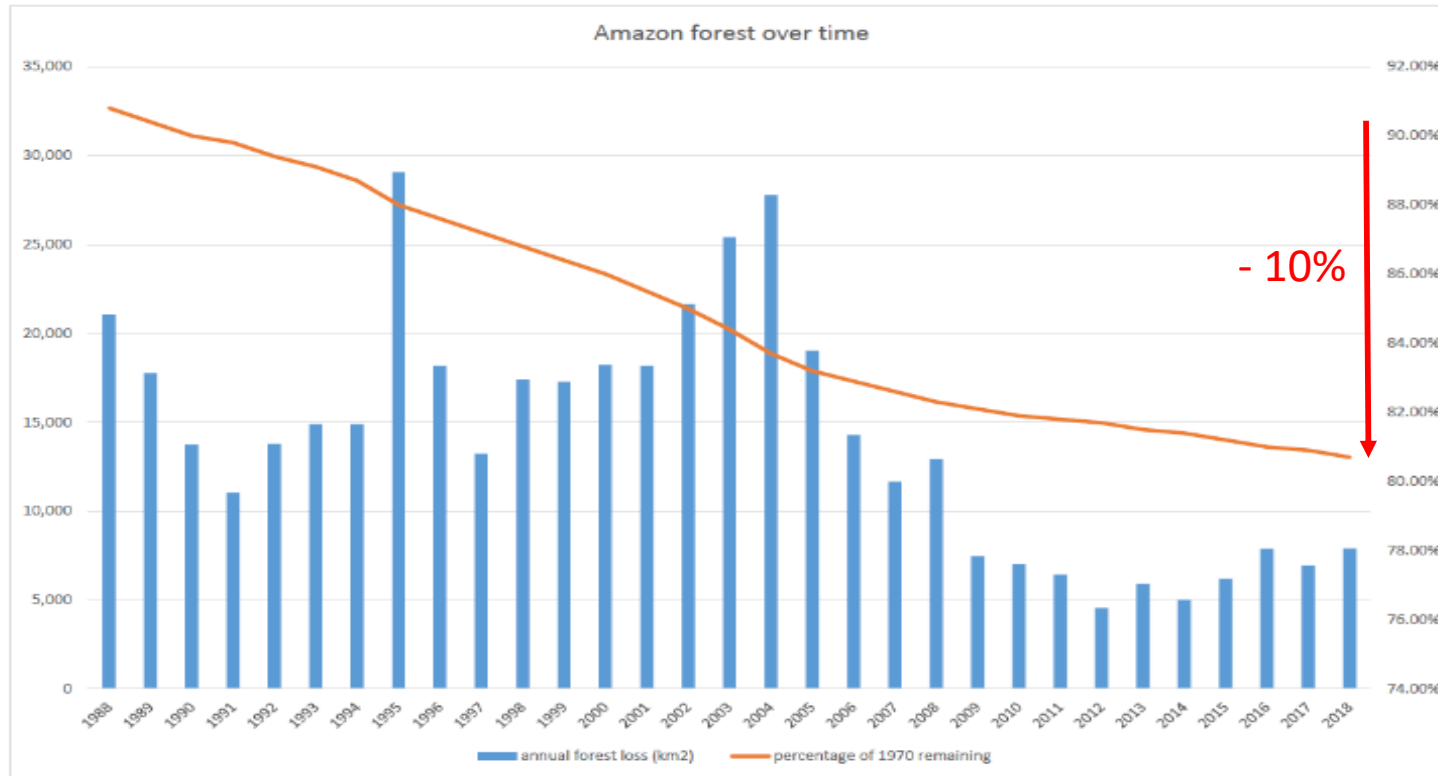


Ecuador 1985



Danmark 2019

# Tab af skove i Amazonas



- Rhett A. Butler. 2018. Calculating Deforestation Figures for the Amazon. [www.rainforests.mongabay.com](http://www.rainforests.mongabay.com), sourced from INPE and FAO figures. Baseline: 1970.

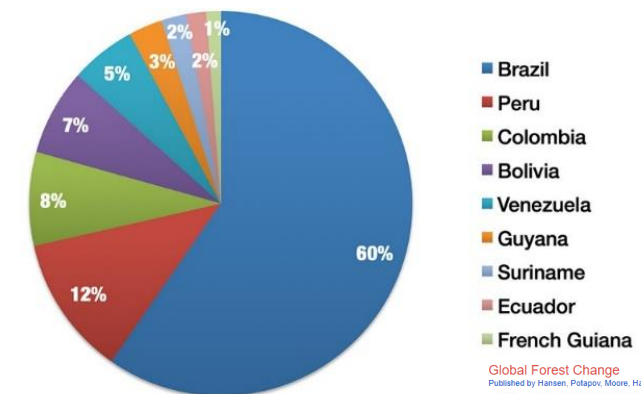
Lande med største tab af primær regnskov i 2018.



\*Only countries with more than 100,000 hectares of primary forest included

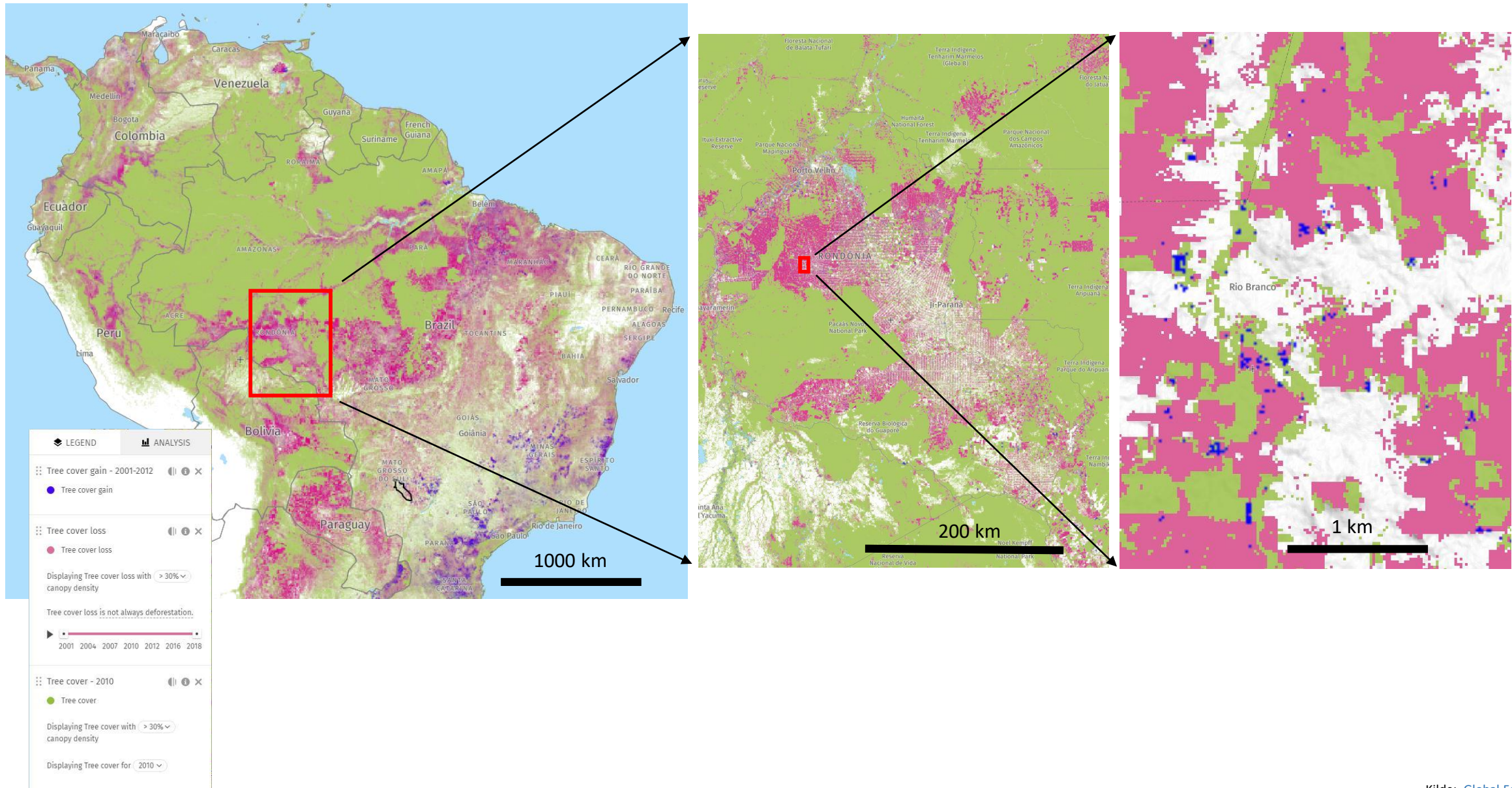
Kilde: Mikaela Weisse and Elizabeth Dow Goldman 2019. The World Lost a Belgium-sized Area of Primary Rainforests Last Year, sourced from *Global Forest Watch*

Amazonskovens fordeling på lande i 2010 (baseret på satellitmonitering og et 30% kronedække tærskelværdi)





# Hvordan fordeler ødelæggelserne sig?

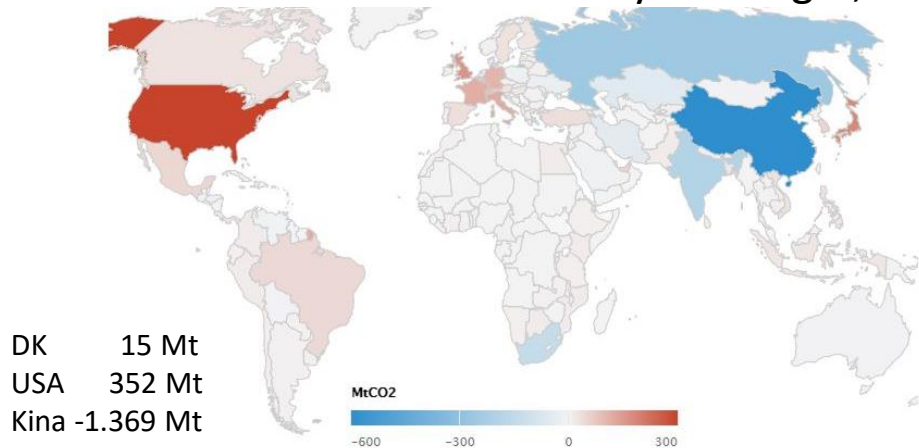


# Er tab af regnskov i Amazonas så udelukkende Sydamerikas problem?

Eksempler på importerede varer, som udgør en trussel mod miljøet:

- Soyakager fra Brasilien og Argentina til danske svin
- Palmeolie fra SØ Asien
- Afskårne blomster fra Colombia og Kenya
- Bananer fra Mellemamerika
- Kaffe
- Tømmer fra Indonesien
- etc.

Vi fylder noget, ikke alene i den danske natur, men også i udlandet



**CO<sub>2</sub> udledning**

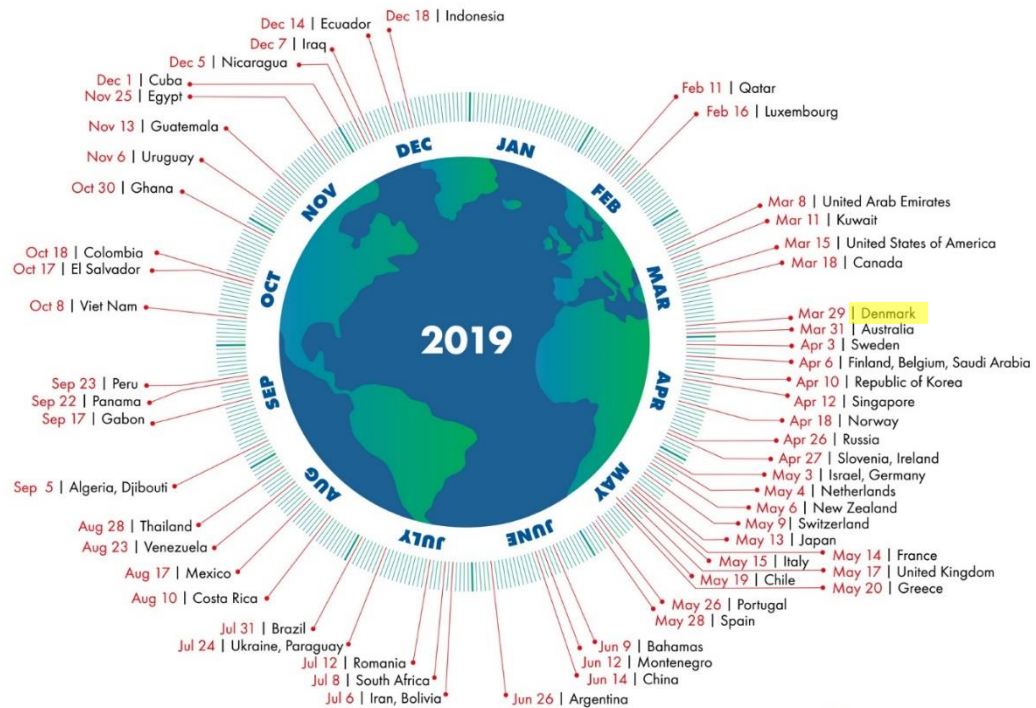
**Biodiversitetstab? forurening?**

CB



# Country Overshoot Days 2019

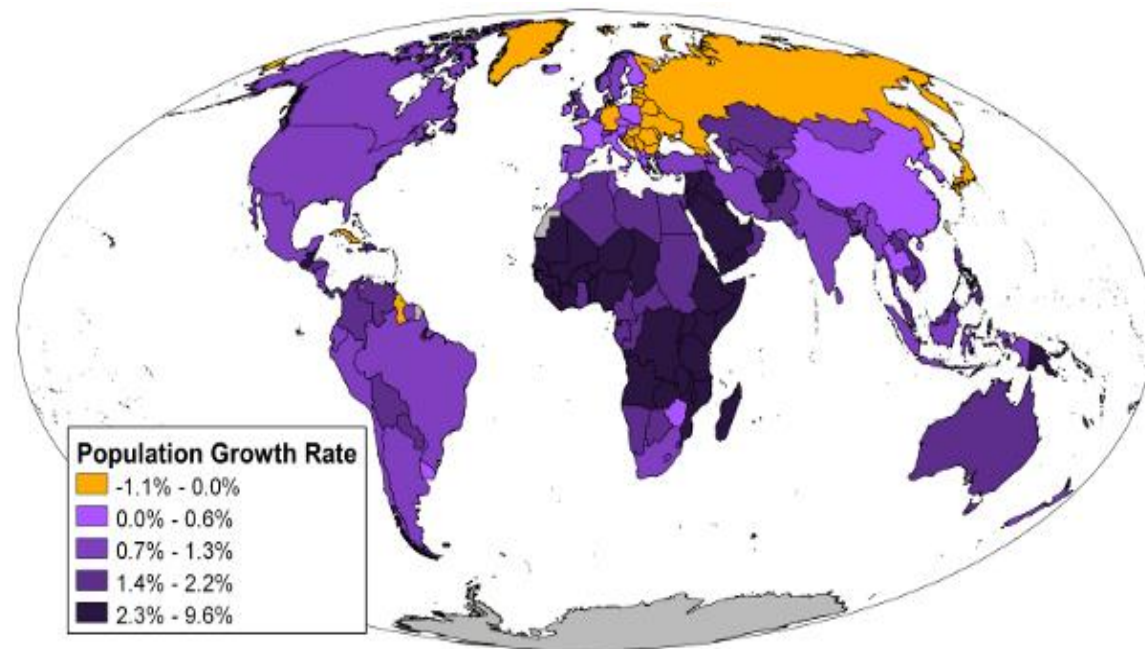
When would Earth Overshoot Day land if the world's population lived like...



Source: Global Footprint Network National Footprint Accounts 2019



↑ stigende  
↓ overbefolkning

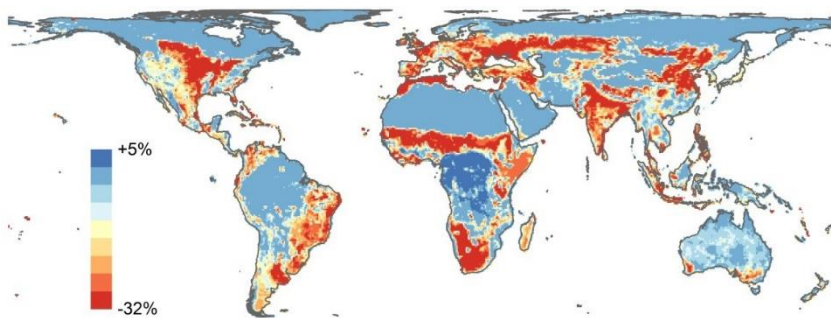


Den dag på året hvor nationen har brugt flere ressourcer end jorden kan nå at gendanne på et år.

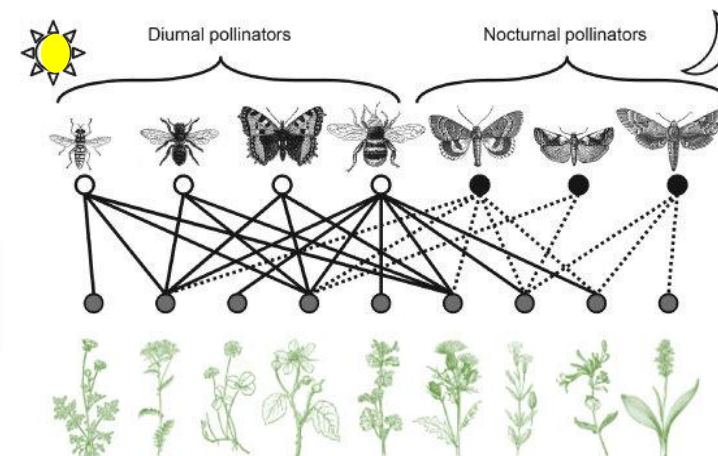
I min levetid vil jordens befolkningstal være **redoblet**

# Miljøkrisens vigtigste dimensioner

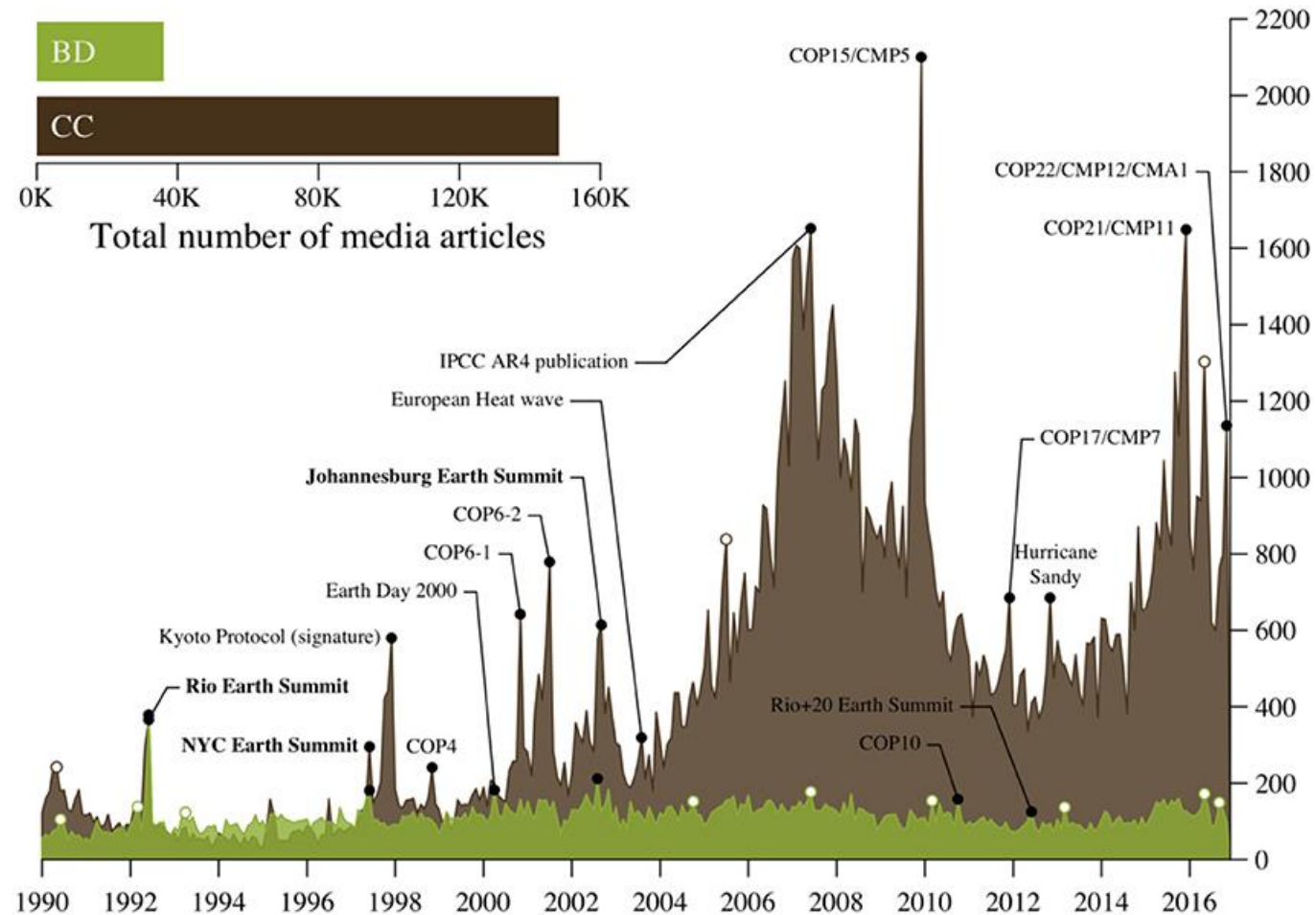
- 1. Klimakrisen** – ulige fordelt, reversibel til et vist punkt, men selvforstærkende effekter er allerede dokumenteret i Arktis. **Højt på den politiske dagsorden.**
- 2. Forureningskrisen** – ofte meget ulige fordelt, reversibel, men kan have meget langsigtede skadevirkninger. **Højt på den politiske dagsorden**
- 3. Biodiversitetskrisen** – ulige fordelt, irreversibel og med selvforstærkende kaskade effekter. **Lavt på den politiske dagsorden.**



Lokalt tab af hjemmhørende arter (globalt gennemsnit 14%). Baseline: før menneskets indflydelse på biodiversiteten



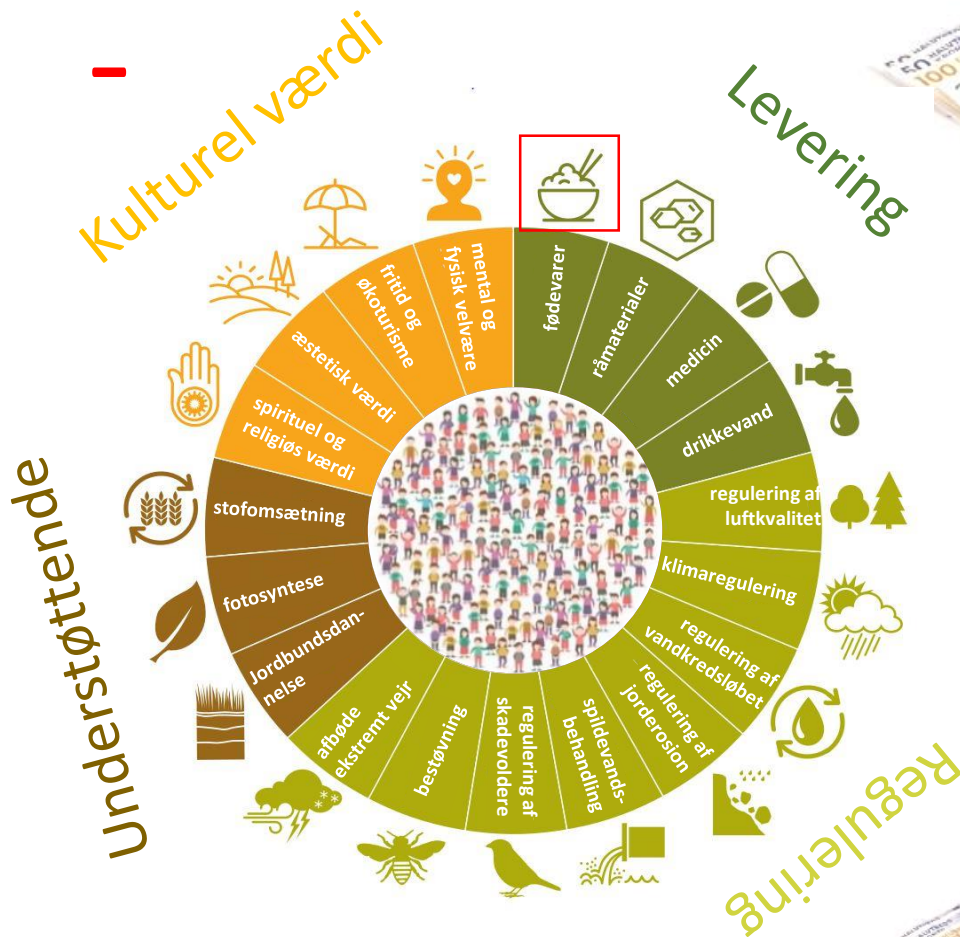
# Klimaet og biodiversiteten på den globale mediedagsorden



Legagneux et al. 2018. Our House Is Burning: Discrepancy in Climate Change vs. Biodiversity Coverage in the Media as Compared to Scientific Literature *Frontiers in Ecology* 5: art. 175. DOI: <https://doi.org/10.3389/fevo.2017.00175>

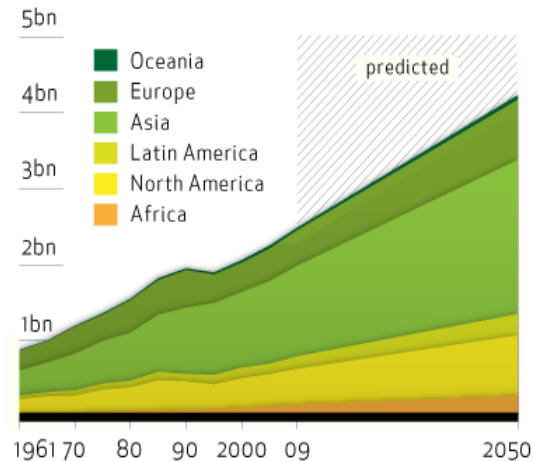


# Menneskets afhængighed af biodiversitet

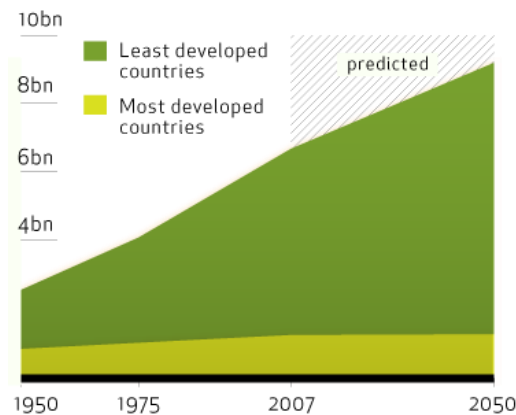


+

CEREAL CROP PRODUCTION (tonnes) Source: FAOSTAT



WORLD POPULATION Source: UN DESA



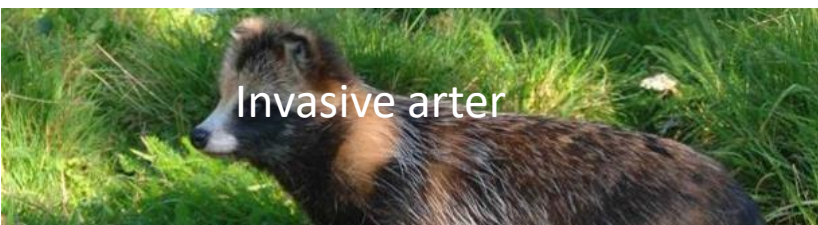
Den samlede værdi af jordens **økosystem tjenester** til menneskeheden er blevet opgjort til ca. 125 billioner US\$ om året (totale BNP: 80 billioner US\$). Det globale tab af økosystemtjenester ligger et sted mellem 4 og 20 billioner US\$

## Nøgleårsager til negativ økosystemforandring (i faldende rækkefølge af vigtighed)



IPBES Mission:  
Dokumentation og oplysning om konsekvenserne af biodiversitetskrisen, samt anvisning af handlemuligheder

IPBES udgiver tema rapporter med jævne mellemrum



## Forslag til virkemidler der kan igangsætte en bæredygtig omstilling

1. Udvikle incitamentstruktur og øge kapaciteten til bæredygtig omstilling. Fjerne naturskadelige støtteordninger.
2. Samordne beslutningsprocesser på tværs af administrative og faglige grænser.
3. Igangsætte klimaforbyggende tiltag inden alle samfundets sektorer.
4. Forvalte samfundet og naturen i erkendelse af usikkerheder og kompleksitet.
5. Styrke miljølovgivningen og dennes udmøntning.

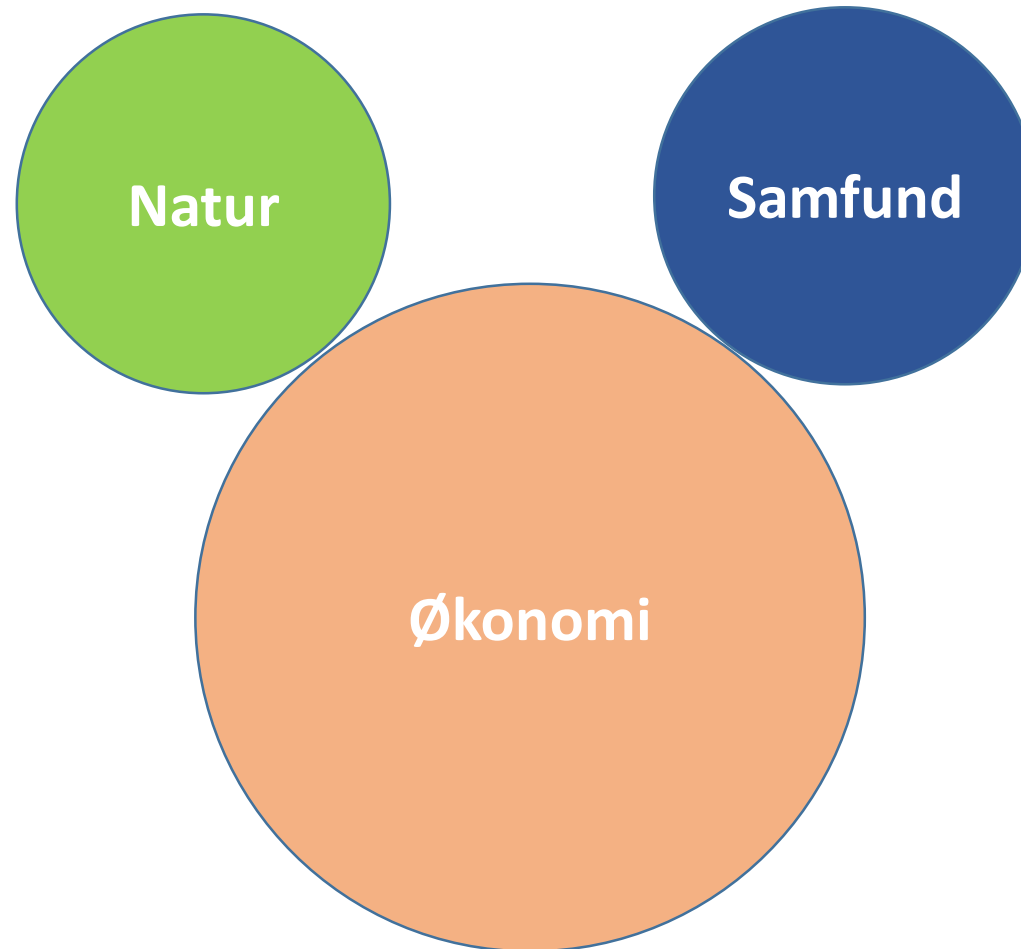


**Hovedkonklusionen af IPBES globale rapport fra maj 2019 om biodiversitetens tilstand:**

**'Transformative change' (gennemgribende forandring)**

# De globale og lokale udfordringer og miljøkrisen

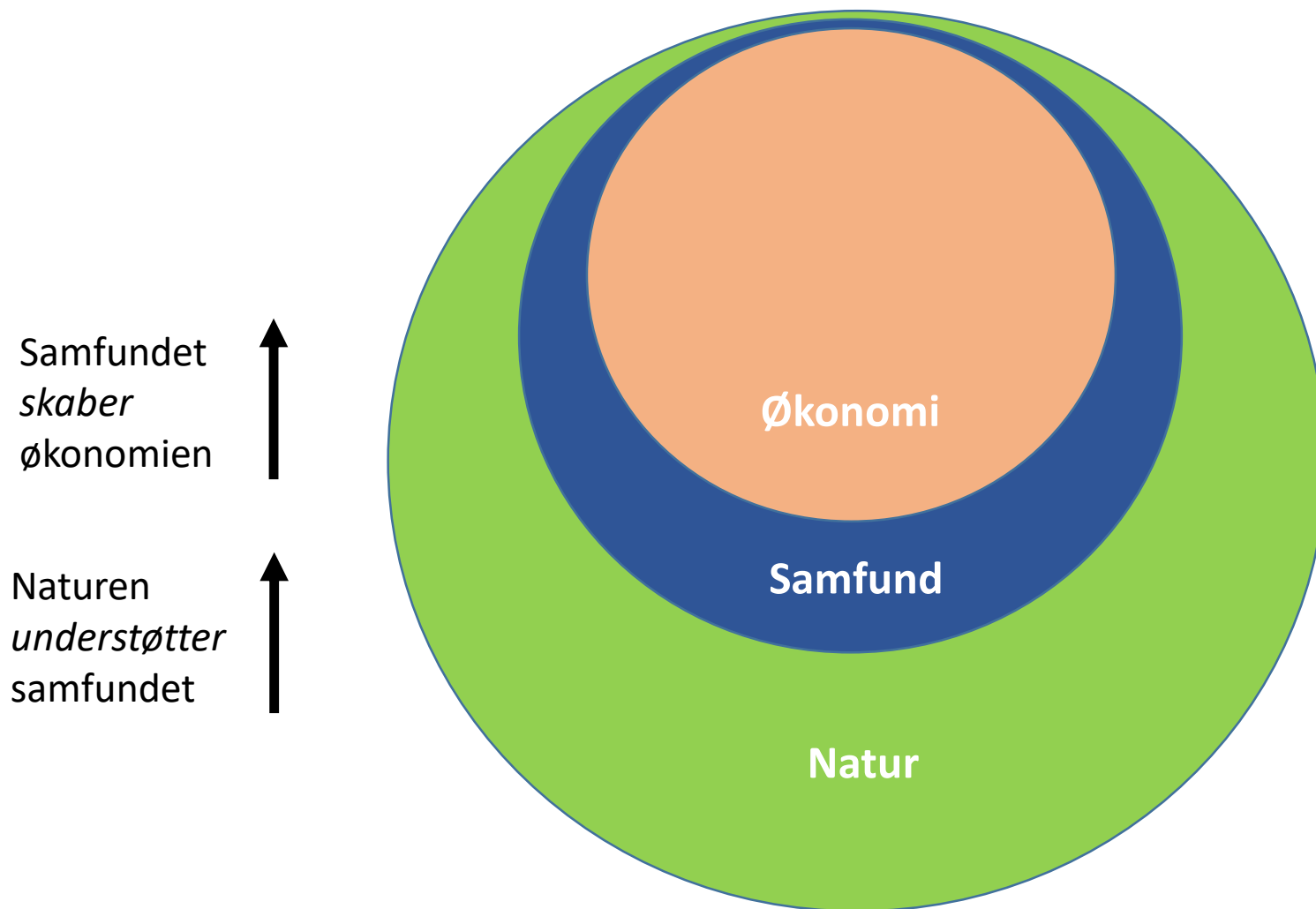
Den klassiske antropocentriske 'Mickey Mouse' samfundsmodel





# De globale og lokale udfordringer og miljøkrisen

Samfundet set i et videnskabeligt helikopterperspektiv



# De globale og lokale udfordringer og miljøkrisen

Den realistisk afbalancerede samfundsmodel





# Men hvad betyder alt dette for vores holdning og forhold til naturen?

## ‘Transformative change’ (gennemgribende forandring)

- Opgør med ordentligheds- og kontrolkompleks
- Opgør med det traditionelle effektivitetsbegreb
- Opgør med den måde vi tænker velfærd på
- Værne om lighed og fællesskaber (social kapital)
- Opgør med fødevarer
- Opgør med vaner



Omstillingen til bæredygtighed kommer til at berøre **os alle!**

# Hvad er vores handlemuligheder for at nå i mål?

Menneskeheden er i krig med sig selv og der er al grund til at tage fjenden alvorligt



## Lokalt:

- Forbrugerne skal vælge varer ud fra andre værdier end de økonomiske
- Boliger skal indrettes så de bliver mere energieffektive
- Vi skal indskrænke vores økologiske råderum og give naturen plads
- Vi skal gøre vores husholdninger bæredygtige på alle måder



- Og nej vi skal *ikke* leve i jordhuler og det *kan godt lade sig gøre* at øge velfærden, men, det bliver en anden slags velfærd



## Nationalt:

- Inddrage alle samfundets sektorer i løsninger
- Skabe rammerne for at borgerne kan navigere i markedet og skabe incitament for at vælge de mest miljøeffektive løsninger
- Grundlovssikre naturens rettigheder
- Skabe en infrastruktur, som gør det muligt for borgerne f.eks. at vælge de mest miljøvenlige transportmåder
- Gøre læren om menneskets samspil med naturen til standard pensum i skolerne (nyt fag?)
- Tillægge kultur- og natur større værdi i velfærdsbegrebet



## Globalt:

- Fortsætte med at fokusere på FN bæredygtighedsmål
- Indføre handelsboykot mod grønne slyngelstater
- Kortlægning af biodiversiteten i tid og rum og bedre forståelse af økosystemernes funktionelle aspekter