



Genopretning af Søborg Sø

den 15. november 2018

Ida Dahl-Nielsen, Naturstyrelsen Nordsjælland

Oplæg:

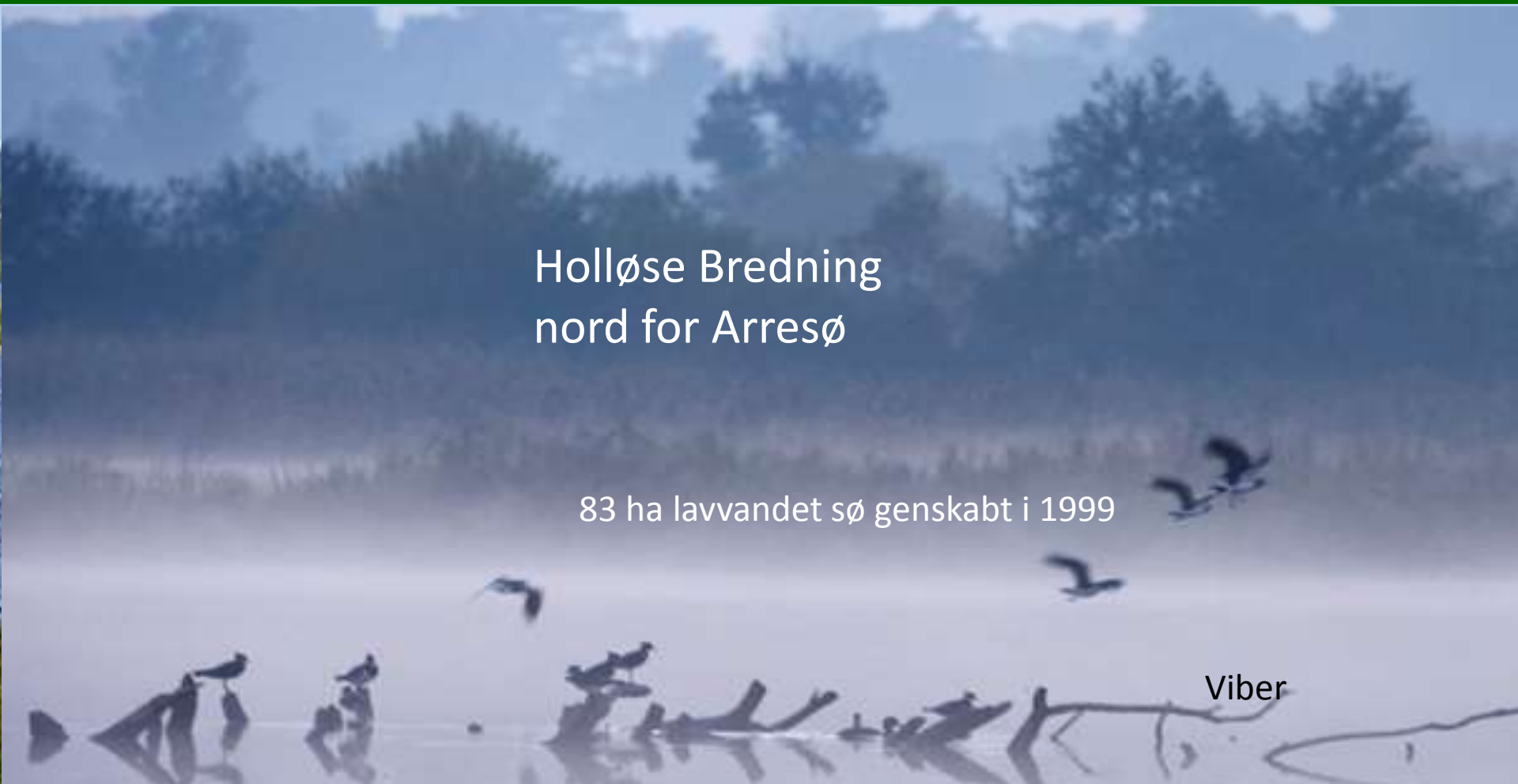
- Baggrund og forløbet indtil nu
- Hvad går på projektet ud på?
- Projektering med beregninger og overvejelser
- Ejerforhold og jordfordeling
- Organisering og tidsplan fremover
- Andre tiltag i Naturstyrelsen Nordsjælland for at skabe mere natur

Andre lignende naturgenopretningsprojekter i Danmark

Holløse Bredning
nord for Arresø

83 ha lavvandet sø genskabt i 1999

Viber



Wilhelm-udvalget

2001:

”En rig natur i et rigt samfund”
(Wilhelm-udvalget)

Udvalget peger på:

- Naturen har for lidt plads
- Naturarealerne er for små og for opsplittede
- Vandet er forsvundet fra landskabet

Udvalget anbefaler:

- Mere plads til naturen
- Større sammenhængende naturområder hvor naturen frit kan udfolde sig.
- Mere vand i landskabet



**Projektet er også i tråd med
Marginaljordsstrategien fra 1986**

Søborg Sø

i Nordsjælland 4 km syd for Gilleleje



Historik

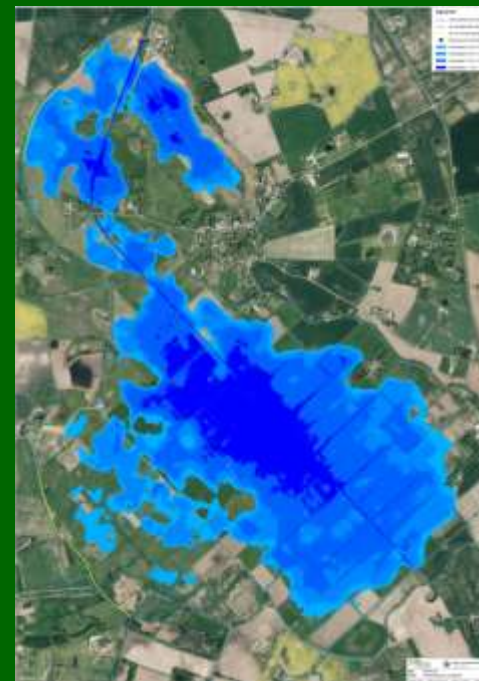


Videnskabernes selskabs kort 1768

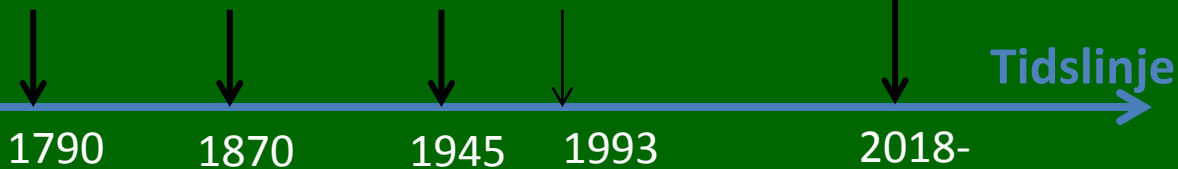
Oprindeligt en bugt.
Siden 4. største sø
i Nordsjælland



Afvanding til landbrugsjord
Jorden sætter sig med tiden



Genskabelse af en sø?



Pumpelaget

Pumpehus.

Vandet pumpes til Søborg Kanal, der løber mod nord til Gilleleje, Kattegat

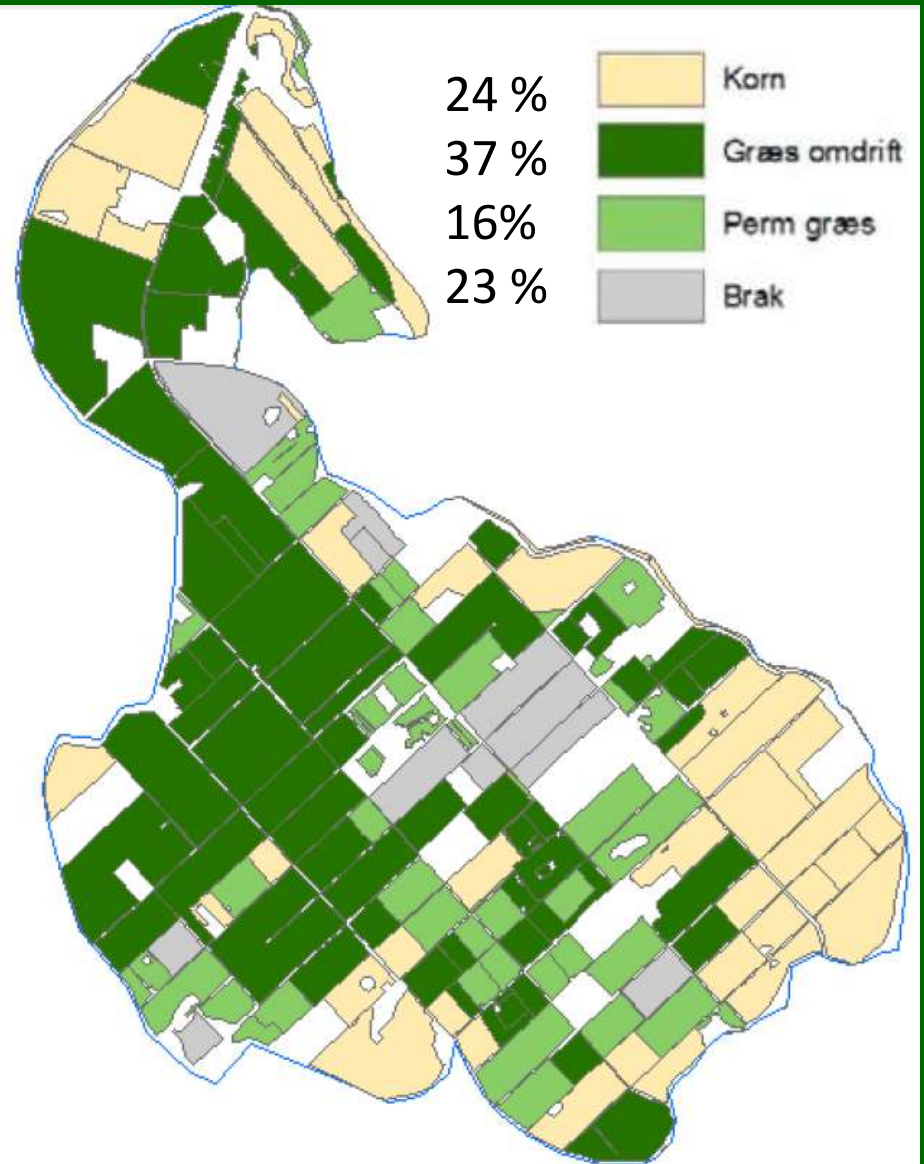
Pumpelagets grænse:

- 63 lodsejere
- 590 ha i pumpelaget
heraf ejer pumpelaget
ca. 50 ha



Arealanvendelse 2016

Landbrug
Jagt + herlighedsværldi



Figur 1. Arealanvendelse ifølge Fællesskema 2016

Tidslinje i korte træk

Før 2012

Flere strandede drøftelser om at genskabe Søborg Sø

2012

Pumpelaget ønsker forskellige scenarier undersøgt:

- Nuværende afvanding uændret
- Ny forbedret hovedafvanding
- Genskabelse af en sø

*Rapport udarbejdet af Niels Riis, Naturrådgivningen.
2014 og siden revideret senest maj 2017
Støttet af Aage V. Jensen Fonde*



2014 januar

Generel positiv stemning i pumpelaget for genskabelse af en sø

2016 november

Ejendomsmæssig forundersøgelse forelagt lodsejere. Generel positiv stemning

*Rapport udarbejdet af Landbrugsstyrelsen. Nov. 2016
Støttet af Aage V. Jensen Fonde*



Tidslinje - fortsat

2016 november Søborg Sø ind i Regeringsgrundlag

•

”Søborg Sø, som tidligere var Nordsjællands fjerde største sø, blev tørlagt i 1870’erne.

→ *Det er regeringens ambition på frivillig basis at søge at genoprette søen.”*



Tidslinje - fortsat

- 2017 januar Naturstyrelsen får opgaven af Miljø- og Fødevareministeriet
- 2017 maj Møde i pumpelaget. NST holder oplæg
- 2017 december Ministeren og pumpelagets bestyrelse mødes hos formanden Kaare Larsen
- 2018 februar Ministeren har fundet de 93 mio. kr. til projektet, som det forventes at koste

Pressemeddelelse



Miljø- og
Fødevareministeriet

Nordsjællands fjerde største sø genopstår

Miljø- og fødevareminister Esben Lunde Larsen sætter nu gang i et stort naturgenopretningsprojekt, der skal gøre Søborg Sø i Nordsjælland til en fuglemagnet.

Publiceret 9. februar 2018

De 93 mio. kroner, som det vil koste at gennemføre genopretningen af Søborg Sø, har miljø- og fødevareminister Esben Lunde Larsen nu fundet. Dermed kan arbejdet begynde

Tidslinje - fortsat

2018 marts Borgermøde. Her informeres om projektet, Ideoplæg og opstart på miljøkonsekvensvurdering

2018 juni Udbud af rådgivningsopgave

2018 august Niras hyres som rådgiver til teknisk rapport mm.

2018 september Landbrugsstyrelsen hyres til jordfordeling og forhandlinger med lodsejere. Opstartsmøde for jordfordeling.



Hvad går projektet ud på?

At genskabe Søborg Sø i dens oprindelige søbassin med omkringliggende enge og sumparealer.

De endelige forhold omkring vandstand, stier, rydninger div. tiltag mv. er endnu ikke afklaret.

Det vil ske under projektering og udarbejdelsen af miljøkonsekvensrapport

Vision:

- At bevare, styrke og udvikle naturen og dens mangfoldighed,
- At fremme et mangfoldigt fugleliv
- At fremme kulturhistoriske værdier omkring slotsruinen
- At skabe et smukt landskab og muligheder for friluftsliv

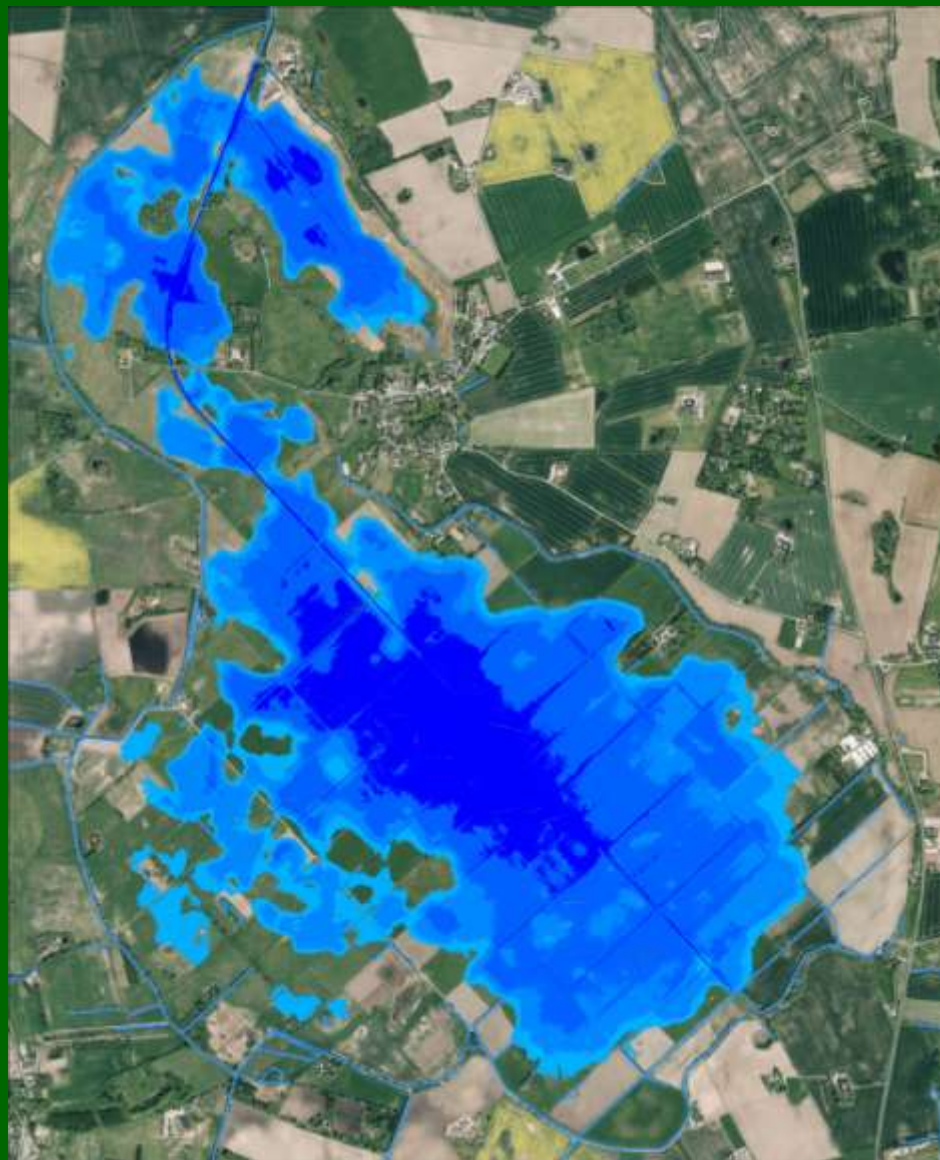
Fremtidig sø – forslag i kote 1,0 m

Signaturer



- Åbne grøfter og vandløb
- Vanddybde 0,0 til 0,5 m, 59 ha
- Vanddybde 0,5 til 1,0 m, 92 ha
- Vanddybde 1,0 til 1,5 m, 129 ha
- Vanddybde > 1,5 m, 57 ha

Søareal 337 ha

Søens gennemsnitlige dybde ca. 1 m



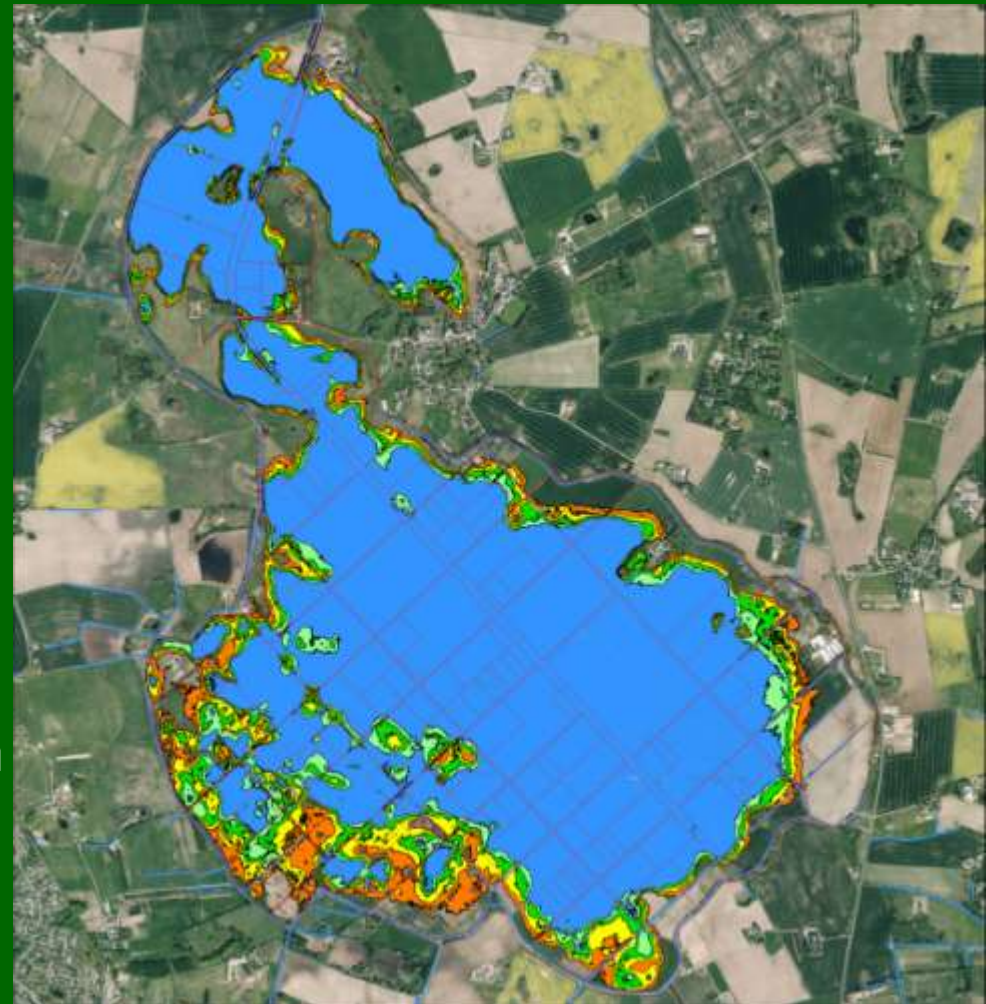
Påvirkede arealer – forslag i kote 1,0 m

Signaturer	Drændybder	Areal
	< 0,0 m Vandmættet	337 ha
	0,0 - 0,25 m Sump	36 ha
	0,25 - 0,50 m Våd eng	32 ha
	0,50 - 0,75 m Fugtig eng	34 ha
	0,75 - 1,00 m Tør eng	33 ha
	Åbne grøfter og vandløb	
	Matrikelskel	

337 ha
sø

135 ha
eng

Totalt påvirket areal 472 ha



118 ha inden for pumpelaget påvirkes ikke

Projektering

Beregninger og overvejelser

Forhold der skal afklares:

- **Vandspejl i kote?:**
1,0 m eller 1,7 m eller ?
- Vandløb ind i søen eller til Landkanal, der løber uden om søen?
Ørredopgang!!
- Vandkvalitet. Jordbundsprøver
- Drift inden anlæg af sø og i fremtiden
- Stier og publikum
- Fugle
- Rydninger af træer og buske

Kortlægning af bygninger, olietanke og nedsivningsanlæg

Udarbejdelse af hydraulisk model – tilførsel fra grundvand, fordampning, nedbør mm



Hvordan kan vi bedst fjerne næringsstoffer og samtidig få skabt en god og varieret engflora/fauna

Gående
Cyklende
Ridende

Fugleøer. Fred og ro. +/-Jagt

Skal alt ryddes eller ??

Overvågning

Planter, padder, sommerfugle

Ingen sjældne arter



Flagermus. Lytninger foretaget - endnu ikke afrapporteret



Vandløb: Vandmængder, næringsstoffer

Anlæg – forventede tiltag

- **Pumperne slukkes**
- **Pumpestation bevares som kulturhistorisk mindesmærke**
- **Stenstryg: nyt udløb fra søen forventes vest om pumpestationen**



Andre tiltag:

- Stiforløb sikres i området: cykel- og ridesti
- Bygninger: nedrives/sikres
- Træer/buske fjernes, hvor det skønnes hensigtsmæssigt
- Hovedkanalens løb under Holtvej/Bygaden i Søborg: røret hæves



Ejerforhold

Statsejede og privatejede arealer

Lodsejerne afgør selv om de vil:

- * Sælge
- * Beholde areal og få erstatning for vådere areal
- * Nyt areal uden for projektet

Jordfordeling



Miljø- og Fødevareministeriet
Landbrugsstyrelsen

Landbrugsstyrelsen står for forhandlinger med lodsejerne omkring opkøb/erstatning mm .

Opstartsmøde i september 2018

Lodsejerudvalg er nedsat. De skal taksere arealerne

Søborg Slotsruin

Ligger midt i den nordlige del af søen



Ruinen vil fremstå mere oprindeligt med vand omkring
- på nær mod syd

Søborg Slot opført i 1100
tallet på en holm
– et kongeslot.



Fremtidig drift og pleje

Afhænger til en vis udstrækning af den fremtidige ejer

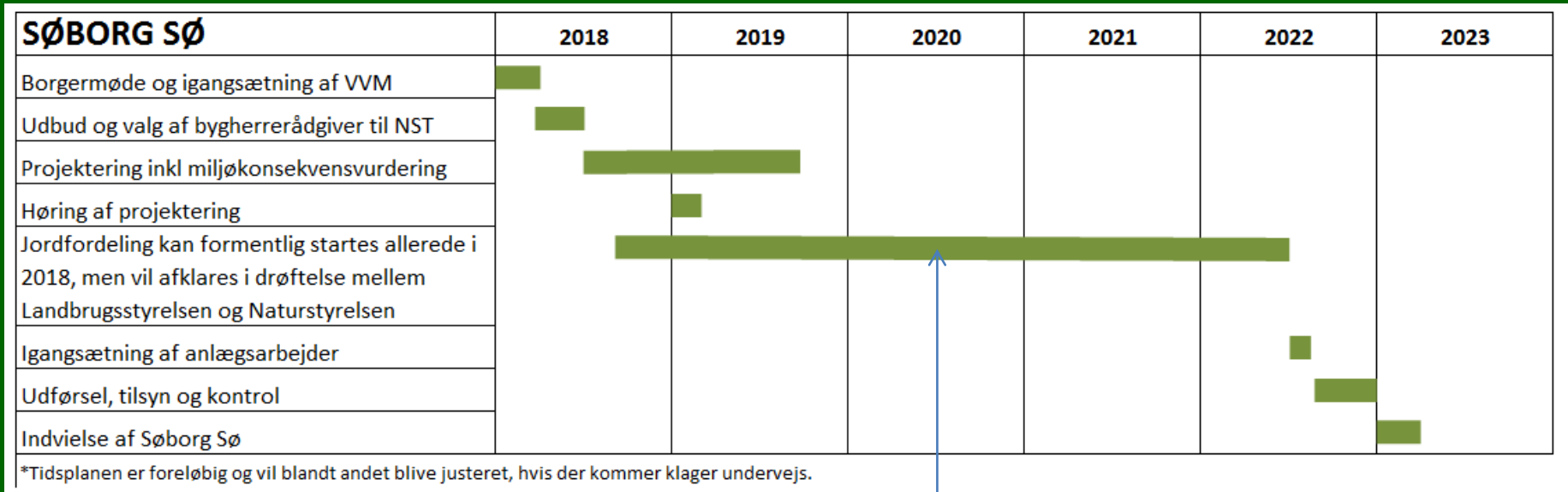
Deklaration på arealerne om:

- Tåle mere vand
- Ingen gødning, sprøjtning, pløjning, intensiv dyrkning

Intet krav om afgræsning



Tidsplan - foreløbig

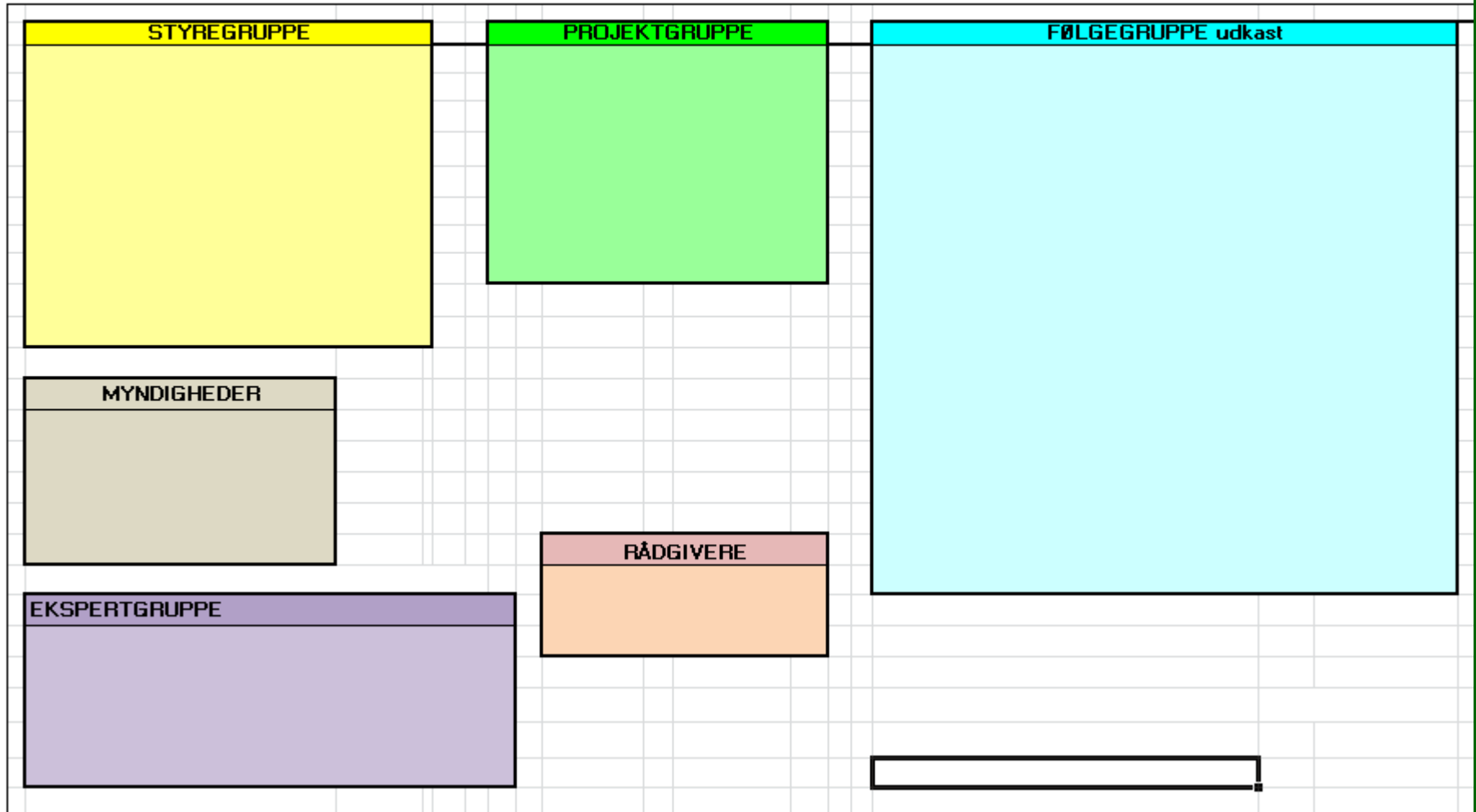


Jordfordelinger antal år???

Vi forventer at holde et borgermøde i forsommeren 2019

Organisering

SØBORG SØ. ORGANISERING
November 2018



Dialog

Vi lægger stor vægt på dialog omkring projektet:

- Bruger tid på lodsejerkontakt, pumpelaget
- Oplæg/tur for grønne råd, brugerråd, universitetet m.fl.
- Studenterprojekter, kontakt til eksperter
- Offentlige møder og høringer i forbindelse med miljøkonsekvensvurdering

Information og kontakt

Læs mere Søborg Sø på hjemmesiden:

<http://naturstyrelsen.dk/naturbeskyttelse/naturprojekter/soeborg-soe/>

I er altid velkomne til at ringe eller skrive!!

Naturstyrelsen Nordsjælland,
"Ostrupgård"

Gillelejevej 2B
Græsted

Ida Dahl-Nielsen, iddni@nst.dk

72543184



*Traner – forhåbentlig kommer de til
i Søborg Sø*



Miljø- og Fødevareministeriet
Naturstyrelsen

Naturstyrelsen Nordsjælland - mere plads til naturen

- Arealforvaltningen på ca. 23.000 ha.
- Knap 50 medarbejdere inkl. elever



Naturstyrelsen Nordsjælland - mere plads til naturen

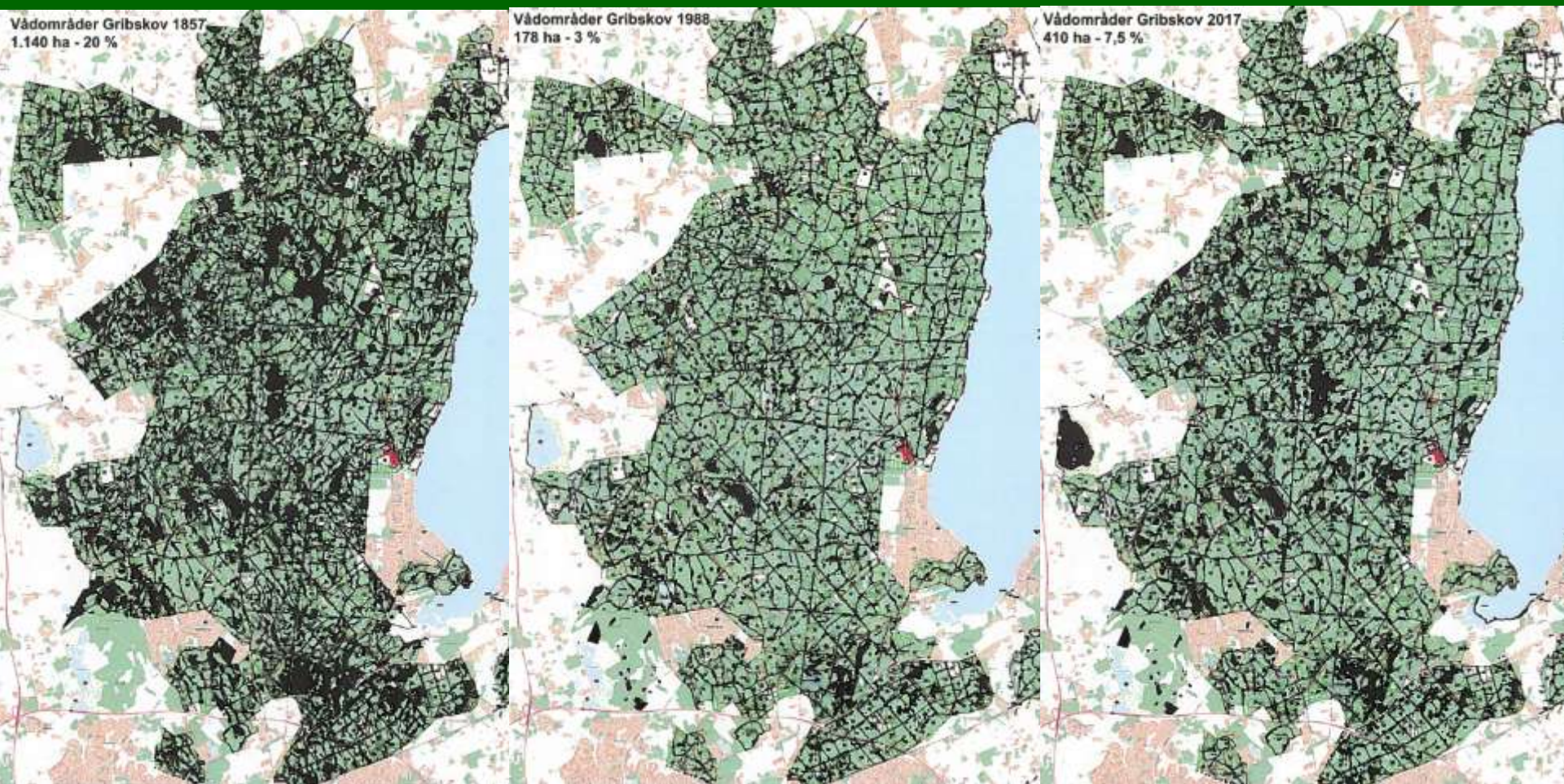
Biodiversitet øges ved:

Mere vand, gamle træer, dødt ved, lys



Naturstyrelsen Nordsjælland - mere plads til naturen

Vådområder Gribskov



1857 > 20%

1988 3 %

2017 7,5 %

Naturstyrelsen Nordsjælland - mere plads til naturen

Biodiversitetsskov og urørt skov udlægges



Urørt skov i
Teglstrup Hegn

I Nordsjælland udlægges i alt
ca. 5.000 ha i 7 områder

Gribskov her udlægges alene
knap 3.000 ha

Blank gæstemyrerer
en af de sjældne
arter i Gribskov



Naturstyrelsen Nordsjælland - mere plads til naturen

Nationalpark Kongernes Nordsjælland

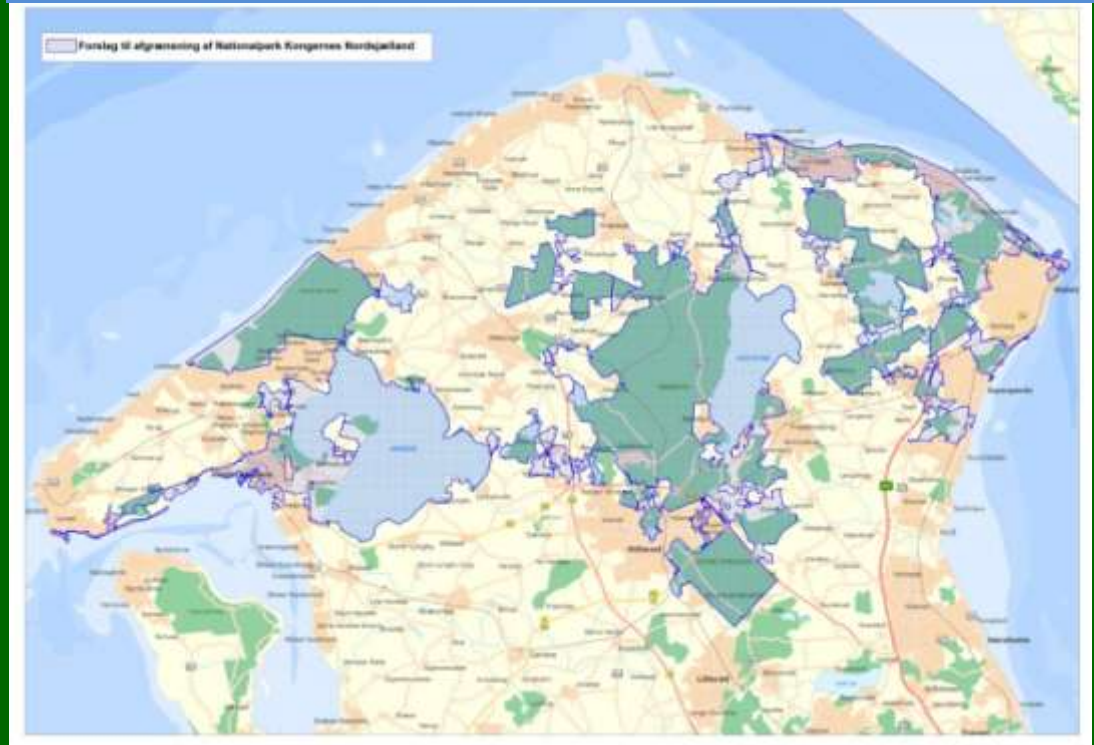
Staten ejer over 80 % af arealet i Nationalparken

Vi understøtter det arbejde, der foregår i bestyrelsen/sekretariatet

Fokus på:

- Natur
- Kultur
- Friluftsliv og turisme

Nationalpark vedtaget 14. dec. 2017 og indviet i maj 2018



Naturstyrelsen Nordsjælland - mere plads til naturen

Dialog med borgere/studerende/eksperter/brugerråd

Bioblitz

Nye Natura 2000 områder

Ny strategi for lysåben natur

24 timer i Gribskov med guider

Lørdag d. 16. juni fra kl. 12 til søndag d. 17. juni kl. 12

Kom og vær med til Bioblitz 2018!

De får her en unik mulighed for at udforske Gribskovs natur 24 timer i træk. Men måske kan også gøre det. Vær med til at finde arter og her om ugen fra eksperter.

Du kan også tage med på en eller flere guidede turstæks, om fugle, insekter, amfibier og uøret løv.

Bioblitz er en registrering af så mange arter som muligt inden for et døgn og i et afgrænset område.

Kom, se og hør om arterne og deres liv.

Se program på:
www.st.dk/urter/Nordsjælland

- Rammevilkår og andre hensyn som fx friluftsliv



**Havørnen er tilbage
i Nordsjælland
- ligesom andre store rovfugle**

**Søborg Sø bliver en unik
fuglelokalitet!**

